



SEČOVLJE • Mejne kontrole najbolj občutijo obmejni prebivalci in tisti, ki mejo prehajajo vsak dan

Nadzor na meji je ovira za vsakdanje življenje

Schengen, ki to ni bil. Tako bi lahko opisali obdobje, ki je sledilo hrvaškemu vstopu v schengensko območje, saj se je zaradi povečane stopnje terorističnih groženj pred časom na južno in vzhodno slovensko mejo zopet vrnila kontrola dokumentov. Obmejne prebivalce smo povprašali, kako občutijo vnovično uvedbo mejnega nadzora.

• JAN KLOKOČOVNIK
SONJA RIBOLICA

“Za našo krajevno skupnost oziroma za vse tiste, ki živijo onkraj meje in jo dnevno prehajajo, je to ovira. Ovira je bodisi za šolarje bodisi za delovne migrante,” poudarja predsednica Krajevne skupnosti Sečovlje Mirela Flego. Kot pravi, ponovno uvedbo mejnega nadzora tamkajšnji prebivalci še kako občutijo.

Zaradi kontrol se ne počutijo nič bolj varne

“Meja ovira vsakodnevno življenje, pa čeprav smo zdaj izven turistične sezone, na cesti pa ni velike gneče,” povišari, pri tem pa v nekoliko bolj lahkotnem tonu dodaja: “Upam, da se bomo kmalu radostili, tako kot smo se ob tem času lani, ko se je meja naposled poslavljala. Menim, da bo treba zopet proslavljati, ko se bo pretok ljudi čezno spet sprostil.”

Na vprašanje, ali se občanke in občani zaradi mejnih kontrol počutijo bolj varne pred morebitnimi teroristi, pa odgovarja: “Mislim, da ne. Kdor ima namen kaj slabega storiti, bo preučil vse možnosti, ki jih ima na voljo. Če pa so pristojni ocenili, da je stopnja nevarnosti zelo visoka in da so potrebni tovrstni ukrepi, naj bo tako. Vendar pa bi moral biti nadzor na meji ukrep v skrajni sili.”

Med prazniki pričakuje kolone

“Z mejnimi kontrolami ne bodo rešili srži problema. Z njimi pa povzročajo velike težave ljudem, ki živijo ob meji, in ljudem, ki se ukvarjajo s turizmom. Med prazniki na mejnih prehodih lahko spet pričakujemo kolone,” pa je jasna lokalna vinarka in predsednica Društva vinogradnikov slovenske Istre Ingrid Mahnič.

“Velikokrat prečim tudi slovensko-italijansko mejo in opazila sem, da Italijani nadzirajo promet na dolge preskoke. Torej ne pregledujejo dokumentov vseh vozil, ki gredo mimo, temveč selektivno zaustavljajo vozila. Medtem pa smo se mi odločili za star sistem pregledovanja dokumentov, kar seveda povzroča kolone vozil,” sklene Mahnič in pristavi, da je vnovični mejni nadzor občutila tudi na lastni koži. “Med vikendi je na meji gneča, mi pa

imamo vinograd na drugi strani meje. Kar pomeni, da moramo za vsako malenkost, ki jo je treba tam postoriti, vsakič v gnečo.”

Nadzor bi bilo treba okrepiti tam, kjer je kritično

Sicer pa vinarka dvomi v učinkovitost mejnih kontrol, ki se izvajajo zgolj na glavnih mejnih prehodih, za preprečevanje terorizma in kriminala. “Nadzor bi bilo treba okrepiti tam, kjer so kritične točke, tam, kjer prehaja največ migrantov, ne pa na glavnih mejnih prehodih. Osebe že ves čas nelegalno prehajajo mejo, poudarek bi moral biti tudi na zeleni meji. Tisti, ki imajo slabe namene, verjetno ne bodo prišli po glavni cesti,” je prepričana.

Življenje se jim je normaliziralo

David Gajič, ki si je z družino pred desetimi leti ustvaril dom v Čepljanah, na pol poti med Bujami in Umagom, pa pravi, da zdajšnje kontrole sploh ni mogoče primerjati s časi, ko je bila tu prava meja in si čakal v koloni. Meja je 1. januarja letos izginila, poti med službo, šolo in domom so postale normalne. A tudi po uvedbi nadzora se Gajič ne pritožuje.

“Neprimerljivo boljše je! In tudi zdaj, ko je nadzor na meji, to mojih poti ne podaljša, no, morda za kako minuto,” pravi Gajič. “Pripeljem do policista na meji, pokažem dokumente in že lahko grem. Policisti so prijazni, pretočnost je velika. Življenje se nam je normaliziralo,” še pove in dodaja, da tudi čezmejni avtobus, ki vozi med Umagom, Portorožem in Izolo, veliko prispeva k temu. “Čezmejni avtobus je zakon! Zjutraj sina še vedno vozimo v šolo v Piran, domov pa se pripelje z avtobusom. Ta avtobus in spremembe na meji sta dva velika plusa za nas.”

Nezakonitih prehodov meje je približno enako kot v lanskem letu

Da je na mejnih prehodih med prazniki mogoče pričakovati kolone vozil, pa opozarjajo na Policijski upravi Koper. “Policija bo še naprej izvajala ciljno usmerjeno mejno kon-

trolo, pri tem pa si bomo prizadevali, da bodo zastoji čim krajši,” se je na tradicionalnem prednovoletnem srečanju slovenskih, hrvaških in italijanskih varnostnih organov, ki je prejšnji četrtek potekalo na nekdanjem mejnem prehodu Dragonja, zavezala Alenka Korošec Peruzin, direktorica Policijske uprave Koper.

Od direktorice smo izvedeli, da je stopnja nezakonitih prehodov državne meje na približno enaki ravni kot v lanskem letu. “V letošnjem letu smo zaznali nekoliko manj nedovoljenih prehodov državne meje na območju Policijske uprave Koper, povečali pa so se na območju Policijske uprave Novo mesto,” je dejala. “Smo pa zaznali kar nekaj vodičev in voznikov migrantov. Osebe smo privedli k preiskovalnemu sodniku in skoraj v vseh primerih je bil odrejen pripor teh oseb,” je še pristavila.

Mejni nadzor še ne pomeni zaprtje meje

Upokojeni policist in veteran **vojne za Slovenijo Fabio Steffe** pa meni, da je ciljno usmerjen mejni nadzor povsem upravičen v luči globalnih varnostnih razmer. “Kriminaliteta in terorizem sta se žal razplamela, zato mora tudi Slovenija kot evropska članica odigrati svojo vlogo, če se hoče spoprijeti s temi varnostnimi izzivi. Slovenija je sicer tudi ena od prvih evropskih držav, v katero vstopajo migranti,” je izpostavil Steffe in dodal, da mejni nadzor, ki ga policija izvaja na podlagi operativnih podatkov, še ne pomeni zaprtje meje.

“Istra je specifična, saj na tem območju prebivajo tri različne narodnosti. To je relativno mirno območje, ki pa je tudi posebej ranljivo, ker je meja odprta in jo obmejni prebivalci vsak dan prehajajo. Morebitni terorist bi tukaj lahko našel vrzel oziroma luknjo, skozi katero bi vstopil in tako ogrozil vso Evropo,” je še posvaril Steffe. •

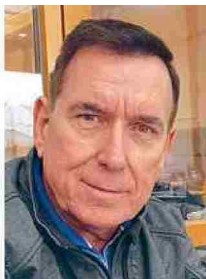
David Gajič
prebivalec Čepljanov, med Bujami in Umagom

“Neprimerljivo boljše je! In tudi zdaj, ko je nadzor na meji, to mojih poti ne podaljša, no, morda za kako minuto.”



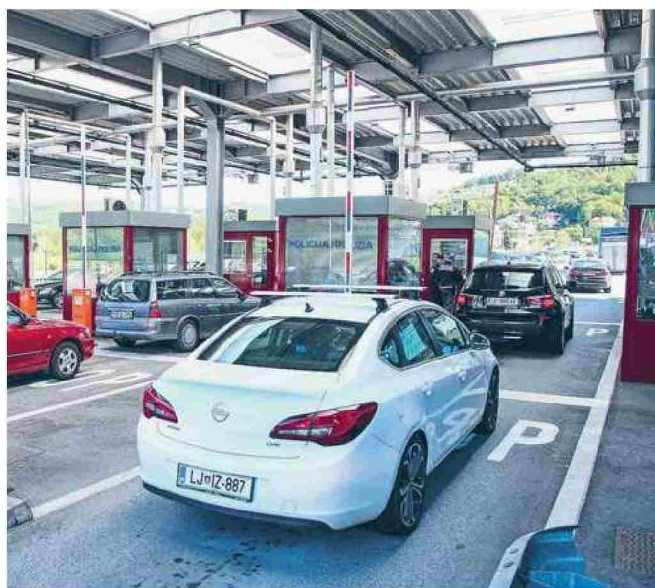
Ingrid Mahnič
vinarka

“Z mejnimi kontrolami ne bodo rešili srž problema. Z njimi pa prav gotovo povzročajo velike težave ljudem, ki živijo ob meji, in ljudem, ki se ukvarjajo s turizmom.”



Fabio Steffe
upokojeni policist

“Istra je relativno mirno območje, ki pa je posebej ranljivo, ker je meja odprta in jo obmejni prebivalci vsak dan prehajajo. Morebitni terorist bi tukaj lahko našel luknjo, skozi katero bi vstopil in tako ogrozil vso Evropo.”



Še nedavno so bili nekateri obmejni prebivalci prepričani, da so se od tovrstnih gneč na meji poslovili.